

走向我们的小康生活

几度 康乐村

金明德

60多年前小学语文课本上有一篇《我家搬进康乐村》,写的是新中国成立后我家终于住进了一套有自来水的房子...

桌上做作业复习功课,并先后考取了大学。

1997年我在政府的帮助下,贷款6.5万元,买了一套79平方米、坐落在离大运河不远的龙游河畔的安居房...

一眨眼,我居住安居小区已经22年。很多条件好的人家早已另觅新房去了...

小康不小康,要看追求和欲望。不论是同年轻人讨论人的追求,还是给青少年传承红色基因...

至上世纪80年代末,我在经历了知青下放和当矿工20年外地职业生涯后回到了常州...

名人研究 / 盛承懋

盛宣怀与长三角的早期发展

长三角地区有着悠久的历史,加之有着发达的水系,丰饶的土地,优于中国其他地区的农业与手工业...

清代,长三角地区已经形成了9座较大的城市,商业、手工业、纺织业及其交易中心南京、杭州、苏州、松江...

鸦片战争后,上海等五个东南沿海城市被辟为商埠。上海由于其独特的地理位置,迅速成为近代中国东南沿海的外贸中心...

这个时期是对外开放条件下商品经济初步大发展时期,外国商品开始涌入中国,中国原料型产品开始向外出口...

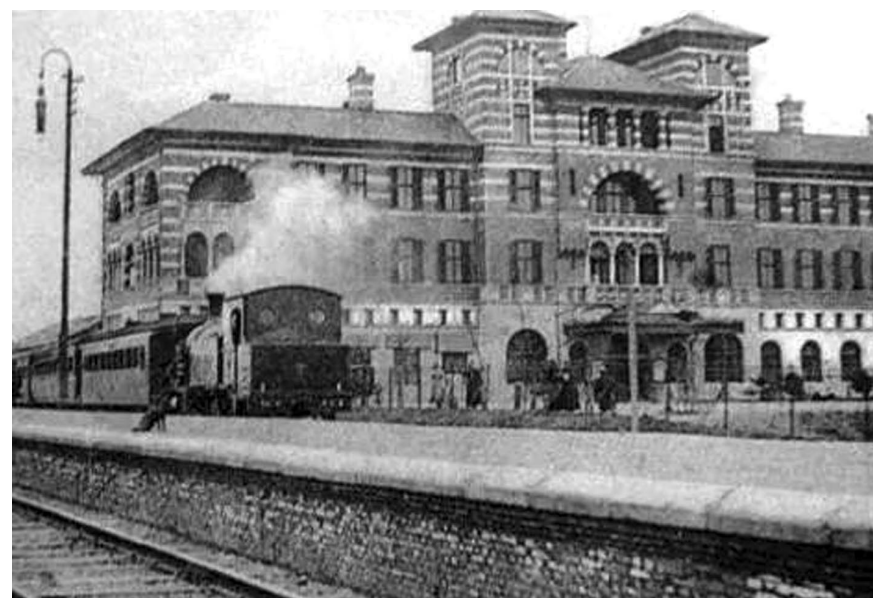
与此同时,一批思想先进的人士开始探索中国的富强与御敌之路,他们认为只有加快发展实业,才能使国力富强...

1880年秋,李鸿章批准筹备架设天津至上海的电报线,成立天津电报总局,委派盛宣怀任总办。次年,盛宣怀拟定了《开办自津至沪设立陆路电线大略章程二十条》...

门磁石式交换机。第一批用户是江苏巡抚衙门、藩司、臬司、织造府、苏州府、总捕府等99个中上级衙门以及苏州商务总会、电报局等...

1908年,在盛宣怀的关心下,常州官督商办的电信邮政业务机构正式设立,电话业务相应展开。常州最早的邮电局设在第一大户庄氏的集居地庄家场...

1872年12月23日,李鸿章向清廷奏呈了《论试办轮船招商折》的奏折。鸦片战争之后,随着外国航运势力的入侵,原先国内承运漕粮的沙船业迅速衰落...



沪宁铁路建成不久的上海北站



早期的常州邮电局

片战争之后,随着外国航运势力的入侵,原先国内承运漕粮的沙船业迅速衰落。漕粮运输事关国计民生,如何解决由沙船业衰落导致的漕运困难,成为清廷亟待解决的大难题...

1873年1月14日,轮船招商局在上海正式开始营业。9月9日,李鸿章任命29岁的盛宣怀出任轮船招商局的会办,兼管运漕、揽载...

轮船招商局在与西方列强和国内守旧势力的反复抗争中前行。1885年8月1日,李鸿章委任盛宣怀为轮船招商局第一任督办...

张招商局在国内外重要港口设有分局,极大地扩展了招商局航运业务的范围,争回了被西方列强夺取的部分航路权利...

轮船招商局的发展,给苏锡常地区的漕运以及客货航运带来了大量的商机,其时,轮船招商局设在上海的苏州河畔...

轮船招商局的发展,使得小火轮船取代了以往的沙船、帆船、木船,新式航运将苏州、无锡、常州与上海进一步拉近了距离...

宣怀与英商怡和洋行签订了《沪宁铁路借款合同》,准许英商出资承办沪宁铁路。1903年又正式签订了借款合同,先后共借款290万英镑。

1905年4月25日,沪宁铁路分成上海、苏州、常州、常州、镇江、镇江、南京四段同时开工建造。盛宣怀作为铁路总公司督办,亲自主持了沪宁铁路的开工典礼。

1906年7月16日,苏州、无锡两站同时举行通车典礼,两天后即开办营业。又经过不到两年的工程建设,沪宁铁路于1908年4月1日全线通车...

沪宁铁路的通车,再次拉近了苏州、无锡、常州与上海的距离,为中国长三角的早期发展奠定了基础。

四

甲午战败后,在盛宣怀受到重用,督办铁路,接棒汉阳铁厂之时,他询问自己钱从哪里来?1896年11月12日,盛宣怀提出:今因铁厂不能不办铁路,又因铁路不能不办银行...

当年11月12日,光绪皇帝下诏,命盛宣怀选择股商,设立总董,招募股本,合力兴办,以收利权,着手筹办银行。盛宣怀随即就行动了起来。

由于盛宣怀先对开办银行已有了较为成熟的考虑,在奉到上谕的十几天后,就召集了由他选定的既有经济实力,又有管理近代企业经验的八位股商...

盛宣怀筹组银行之路充满着荆棘,但他并不为之动摇与罢手,经过艰苦卓绝的努力,1897年5月27日,中国通商银行在上海外滩6号正式成立...

随着通商银行的设立,全国各大行省均先后设立分行,镇江、扬州、苏州等处也设有分行,业务盛极一时。

中国通商银行的诞生,为上海开办新式银行作了先导。显赫一时的私人银行南三行,即总部都设在上海的浙江兴业银行、浙江实业银行以及上海商业储蓄银行,成为中国金融界极为耀眼的新生力量...

盛宣怀对长三角早期的重大贡献,是从产业基础上为苏锡常融入以上海为核心的长三角创造了条件,通过人流、物流、信息流、资金流与长三角的龙头上海,紧密地联系在一起...

1898年,英国政府以最惠国待遇为由,向清政府索办沪宁铁路,最终,由盛宣怀对长三角早期的重大贡献,资料图片

地名闲话 / 曹春保

社头

社头,金坛境内为数不多,清代就被列为古镇的街镇。考析地名来历,社旧指土地神;头为首之意,泛指第一。相传旧时这里集社(即庙会祭祀)活动盛大,居金坛西南之首,故得社头之名...



社头一隅

社头街镇位于金坛西南,民国三十六年(1947)改为乡,1988年撤乡建镇。作为乡级体制,社头东接洮西、指前、西邻罗村,北靠唐王,南界溧阳后周...

社头街镇是金坛西南重要门户,因此屡遭劫难。太平军攻下溧阳,重兵进攻金坛,街镇竟成清军和地方豪绅防御的前沿阵地...

社头街镇默默地记下良医惠济众生的点点滴滴。一代名医马步云,14岁进入儒林,树德堂药店学徒,16岁拜师成,树德堂弟子,由傅氏名师言传身教...

社头街镇有抵御外寇侵略的历史。民国二十七年(1938),日本鬼子侵占金坛后,驻扎在洮西下新河集镇的鬼子小队,经常到社头街镇进行清乡活动...

社头街镇建设步伐不断向外拓展,集镇的文化设施得到了改善。改革开放之初,街道浇灌成混凝土路面,西街盖起幢幢新楼,商业网点和市区有序往城东开发,狭窄的T字型变成了崭新的口字型街镇...

谈天说地 / 谢燕红

新闻及周边的集与节(下)

我们这里的农村,比落上更热闹的日子是做节。这个 zuo (阴平)字怎么写,我也没有把握,写作做或筑,大概都不错。做节是指在每年固定的某一天,一个区域的每个村都当节来过,家家户户都要请客...

我们这里农村,比落上更热闹的日子是做节。这个 zuo (阴平)字怎么写,我也没有把握,写作做或筑,大概都不错。做节是指在每年固定的某一天,一个区域的每个村都当节来过,家家户户都要请客...

我们这里农村,比落上更热闹的日子是做节。这个 zuo (阴平)字怎么写,我也没有把握,写作做或筑,大概都不错。做节是指在每年固定的某一天,一个区域的每个村都当节来过,家家户户都要请客...

为年的最后期限,这一天做节也是各家请吃年夜饭。我家每年的正月十六做节,菜是从年前就要开始准备的。爸爸要到城里的表场等菜市场跑几趟,买回鱼、牛肉、鸭、腐竹、豆芽菜等...

在我小的时候,村里也不是家家都请客。请客的通常限于条件比较好的人家,但村民们私下也会议论,说某某家小气,一年到头也不请个人来吃饭...

碗扣肉,年前就做好了,奶奶天天拿出来回火。放进饭锅里蒸一蒸,这样处理过就不会坏了,可以留到做节这天吃。冰箱普及前保存熟食的方法实在有限,基本就是摆在蒸笼里,白天置于家里阴凉的角落,晚上就移到明堂...

我外婆家在清明这一天做节。清明这天做节的地方很多,吕墅桥也是一大中心。外婆家这里并没有形成节场,大家吃过饭都会骑自行车去吕墅桥玩...

清明这天做节的地方很多,吕墅桥也是一大中心。外婆家这里并没有形成节场,大家吃过饭都会骑自行车去吕墅桥玩。这一天的吕墅桥比哪一都热闹,卖东西的摊子绵延三里地,不记得在吕墅桥的节场上买过什么了,只有满眼的,人,鼎沸之声,今日犹在耳畔...